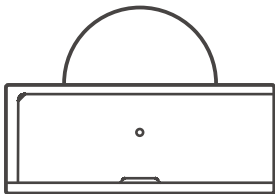


SONOFF



SNZB-03

Manual de usuario V 1.0



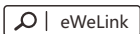
Sensor de movimiento

El dispositivo puede operarse de forma inteligente trabajando con la puerta de enlace ZigBee de SONOFF para comunicarse con otros dispositivos.

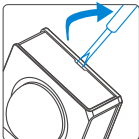
ⓘ El dispositivo puede trabajar con otras puertas de enlace que sean compatibles con el protocolo inalámbrico ZigBee 3.0. La información detallada es conforme al producto final.

Instrucciones de funcionamiento

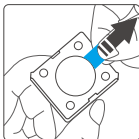
1. Descargar la aplicación



2. Extraer la lámina aislante de la batería



>



3. Agregar subdispositivos

- ① Conecte la puerta de enlace antes de agregar el subdispositivo.



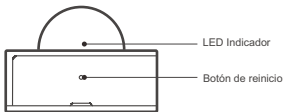
Acceda a la aplicación eWeLink, seleccione la puerta de enlace a la que desee conectar y toque "Agregar" para agregar el subdispositivo. Posteriormente, pulse el botón de reinicio del dispositivo durante 5 segundos hasta que el LED indicador parpadee tres veces, lo que significa que el dispositivo ha entrado en modo emparejamiento, tenga paciencia hasta que se complete el emparejamiento.

- ① Si se produce un error al agregar, mueva el subdispositivo más cerca de la puerta de enlace e inténtelo de nuevo.

Especificaciones

Modelo	SNZB-03
Batería modelo	CR2450(3V)
Conexión inalámbrica	ZigBee (IEEE 802.15.4)
Temperatura de funcionamiento	-10°C~40°C
Humedad de funcionamiento	10-90%RH (sin condensación)
Materiales	PC
Dimensiones	40x35x28mm

Introducción al producto



Características

El SNZB-03 es un sensor de movimiento ZigBee de bajo consumo que puede detectar el movimiento de objetos en tiempo real.

Conéctelo con la puerta de enlace y puede crear escenas inteligentes para habilitar otros dispositivos.



Bajo consumo



Detección de movimiento

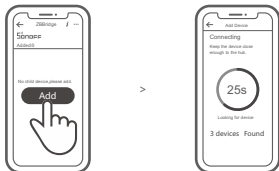


Notificación de batería baja



Escenas

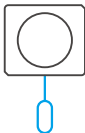
La puerta de enlace Zigbee de SONOFF es compatible con la conexión de múltiples subdispositivos al mismo tiempo.



Conecte la puerta de enlace, acceda a la página de puerta de enlace en la aplicación eWeLink y toque "Agregar". Posteriormente, configure el subdispositivo para que ingrese al modo de emparejamiento y tenga paciencia hasta que se complete el emparejamiento.

Eliminar subdispositivos

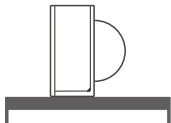
Pulse durante 5 segundos el botón de reinicio del subdispositivo hasta que el indicador LED parpadee tres veces. En este caso, el subdispositivo se eliminará correctamente de la puerta de enlace.



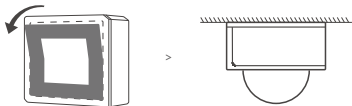
ⓘ Los usuarios pueden eliminar los subdispositivos directamente desde la página de subdispositivos de la aplicación.

Métodos de instalación

1. Ubique en escritorio para su uso.



2. Retire la película protectora del adhesivo 3M y péguelo en el área que desee.



- ⓘ No instale en superficies metálicas; en caso contrario afectará a la distancia inalámbrica de comunicación.
- ⓘ El peso del dispositivo es inferior a 1 kg.
Se recomienda una altura de instalación inferior a 2 m.

FCC Warning

Changes or modifications not expressly approved by the party responsible for compliance could avoid the user's authority to operate the equipment.

This device complies with part 15 of the FCC Rules. Operation is subject to the following two conditions: (1) This device may not cause harmful interference, and (2) this device must accept any interference received, including interference that may cause undesired operation.

FCC Radiation Exposure Statement:

This equipment complies with FCC radiation exposure limits set forth for an uncontrolled environment. This equipment should be installed and operated with minimum distance 20cm between the radiator & your body. This transmitter must not be co-located or operating in conjunction with any other antenna or transmitter.

Note:

This equipment has been tested and found to comply with the limits for a Class B digital device, pursuant to part 15 of the FCC Rules. These limits are designed to provide reasonable protection against harmful interference in a residential installation. This equipment generates, uses and can radiate radio frequency energy and, if not installed and used in accordance with the instructions, may cause harmful interference to radio communications. However, there is no guarantee that interference will not occur in a particular installation. If this equipment does cause harmful interference to radio or television reception, which can be determined by turning the equipment off and on, the user is encouraged to try to correct the interference by one or more of the following measures:

- Reorient or relocate the receiving antenna.
- Increase the separation between the equipment and receiver.
- Connect the equipment into an outlet on a circuit different from that to which the receiver is connected.
- Consult the dealer or an experienced radio/TV technician for help.

Hereby, Shenzhen Sonoff Technologies Co., Ltd. declares that the radio equipment type SNZB-03 is in compliance with Directive 2014/53/EU. The full text of the EU declaration of conformity is available at the following internet address:

<https://www.sonoff.tech/usermanuals>

TX Frequency:

ZigBee: 2405-2480MHz

MAX PER:

2.24 (2405MHz) , 2.23 (2480MHz)

**SONOFF**

Shenzhen Sonoff Technologies Co., Ltd.

1001, BLDG8, Lianhua Industrial Park, shenzhen,
GD, China

ZIP code: 518000

Website: sonoff.tech

MADE IN CHINA

